

Gut. Zu Wissen.

Tipps und Tricks
zur exakten Blutzuckermessung



Diabetes

Der Dreck muss weg



Exakte Blutzuckerwerte sind die Basis für die Therapieentscheidungen von Diabetikern. Nur die richtige Ausführung der Selbstmessung liefert auch korrekte Werte. Hierzu haben wir folgende Tipps für Sie:

Tipp 1:

Gründliches Händewaschen vor der Messung entfernt Rückstände an den Fingern, die die Messwerte verfälschen können.



- Hände mit warmem Wasser waschen, da das die Durchblutung fördert.
- Dadurch werden Zucker und Reste von Gebäck, Früchten, süßen Getränken u.ä. von der Haut entfernt. Besonders Rückstände von Früchten haben starken Einfluss auf Ihre Messwerte.
- Die Hände gut abtrocknen, da die Blutprobe sonst verwässert und der Teststreifen unbrauchbar wird.
- Den 1. Tropfen zur Messung verwenden.



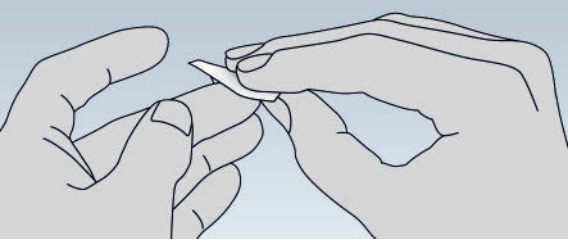
Tipp 2 | „Hände waschen“ für unterwegs

Unterwegs auf Tuchfühlung gehen

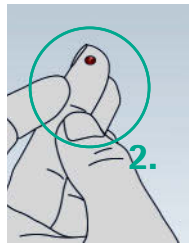
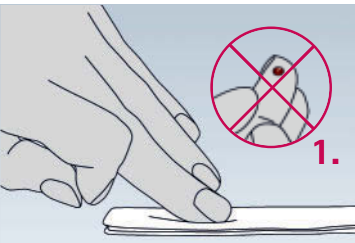


Tipp 2:

Auch wenn unterwegs das Händewaschen nicht möglich ist, empfiehlt es sich, die Finger wie folgt zu reinigen, um störende Rückstände zu entfernen.



- Fingerkuppe mit Desinfektionstuch/-mittel oder Feuchttüchern reinigen und gut trocknen lassen.



- Dann den 1. Blutstropfen abwischen (nicht mit einem Alkoholtupfer) und den 2. Tropfen zur Messung nutzen.
- Wenn Sie zur Reinigung der Hände nichts zur Verfügung haben, unbedingt den 1. Blutstropfen verwerfen und erst den 2. zur Messung verwenden.

Nasse Kameraden verfälschen Ihr



Tipp 3:

Teststreifen dürfen überall angefasst werden, aber nicht mit nassen Händen. Genauso wichtig ist die korrekte Lagerung sowie die Beachtung der Haltbarkeit der Teststreifen.

re Daten

- Für eine genaue Messung müssen die Finger und die Teststreifen trocken sein, um eine Verwässerung der Blutprobe zu vermeiden. Denn andere Feuchtigkeit außer Blut, kann das Enzym der Teststreifen beeinträchtigen und Ihre Werte verfälschen.
- Beachten Sie die Lagertemperatur (Omnitest® 3: 2°C - 30°C). Vermeiden Sie direkte Sonneneinstrahlung. Vorsicht im Sommer/Winter - Teststreifen nicht im Auto lagern.



- Dose sofort nach der Teststreifenentnahme wieder verschließen, da der Teststreifen sonst unbrauchbar wird.
- Achten Sie auf das Haltbarkeitsdatum. Abgelaufene Teststreifen dürfen nicht mehr verwendet werden.
- Nach dem ersten Öffnen der Teststreifendose gilt eine Haltbarkeit von 6 Monaten, maximal jedoch das Haltbarkeitsdatum auf der Dose. Zur Erinnerung empfehlen wir, das Datum der ersten Öffnung auf die Dose zu schreiben.

Nur zur einmaligen Verwendung

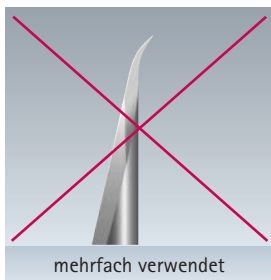


Tipp 4:

Wer Schmerzen beim Stechen vermeiden will, sollte die Lanzette nur einmal verwenden.

Die Benutzung einer neuen Lanzette für jede Punktion garantiert eine hygienische und schmerzarme Blutentnahme.

empfohlen !



- Schon beim ersten Stechen wird die Spitze der Lanzette stumpf und verbogen.
- Eine erneute Verwendung der gleichen Lanzette führt zu höherem Schmerzempfinden und zusätzlichen Verletzungen der Haut.
- Häufige Mehrfachverwendung führt zu Hornhautbildung, wodurch die Blutentnahme erschwert wird und tiefer gestochen werden muss.
- Die Lanzette ist bei wiederholter Benutzung nicht mehr steril. Dies kann zu Entzündungen führen.



- Alles für die Messung bereitlegen: Messgerät, Lanzettiergerät mit neuer Lanzette und Teststreifendose.

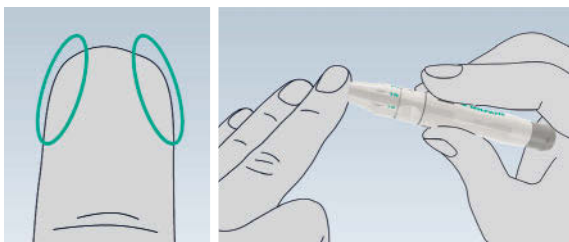
Die Letzten sollten die Ersten se



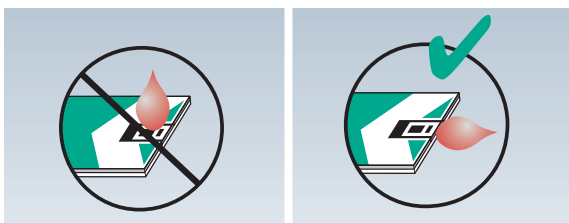
Tipp 5:

Da der Mittel-, Ring- und kleine Finger im Alltag nicht so stark beansprucht werden, eignen sich diese am besten zur Blutentnahme. Die Einstichstelle sollte ständig gewechselt und gepflegt werden, um Hornhautbildung zu vermeiden.

Achten Sie darauf, wie Sie das Blut auf den Teststreifen auftragen.



- Stechen Sie nur an der Seite der Fingerkuppe. Hier verlaufen weniger Nerven, was zu einem geringeren Schmerzempfinden führt.
- Finger vor der Messung nicht quetschen (das Blut wird durch Gewebsflüssigkeit verdünnt und verfälscht den Messwert).
- Leichtes Massieren der Finger oder Schütteln der Hand fördert die Durchblutung.
- Blut seitlich auf Teststreifen auftragen und solange dranhalten, bis das Signalgeräusch ertönt. Nicht nachträglich Blut auftragen!



- Dabei nicht zu sehr an den Teststreifen drücken, damit ein vollständiges Einsaugen des Blutes gewährleistet ist.
- Temperaturanzeige im Gerät beachten: Omnitest® 3 misst zu Ihrer Sicherheit nur im Bereich von 10°C bis 40°C.

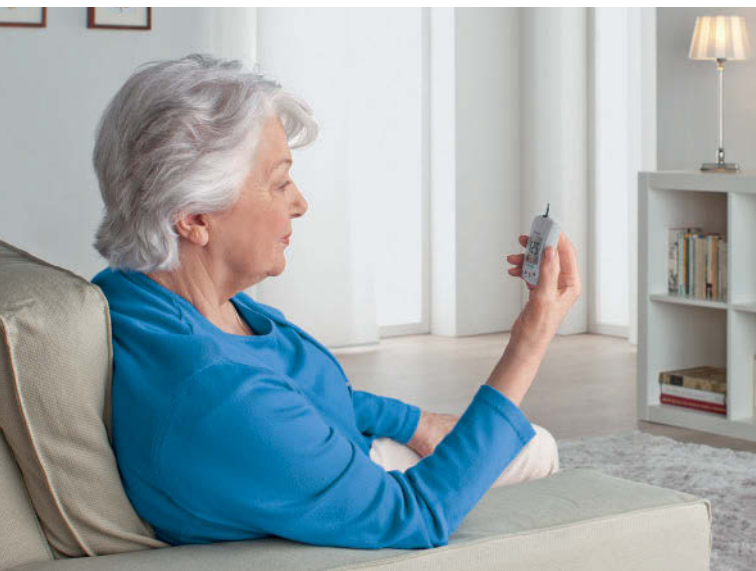
Mögliche Fehlerquellen und der

Fehlerquelle	Folge
Rückstände am Finger	Schmutz, Schweiß u.a. verfälschen Messwerte
Zuckerrückstände am Finger	Zuckerreste verfälschen Messwerte
Alkoholrückstände am Finger	Alkoholrückstände von der Desinfektion können enzymatische Reaktion und damit Messwerte beeinflussen.
Feuchte Finger	Verdünnung der Blutprobe
Feuchte Finger	Enzym wurde in Aktivität gestört.
Teststreifen zu kalt oder zu heiß gelagert	Enzym wurde zerstört. Keine korrekten Messungen mehr möglich.
Feuchte Lagerung	Feuchtigkeit kann Enzymaktivität und damit Messwerte beeinflussen
Haltbarkeitsdatum überschritten	Enzym verliert an Aktivität. Falsche Messwerte.
Haltbarkeit n. Anbruch überschritten	Enzym verliert an Aktivität. Falsche Messwerte.
Starkes Pressen des Fingers	Blutprobe wird mit Gewebsflüssigkeit verdünnt. Messwert fällt zu niedrig aus.
Zu wenig Blut eingesaugt	Falsche Messwerte.
Zu hohe oder zu niedrige Temperatur beim Messen	Falscher Temperaturbereich bei der Messung kann zu fehlerhaften Messwerten führen.

en Einfluss auf die Messwerte

Einfluss auf BZ-Wert	Lösung	siehe
↑ ↓	Finger gut säubern.	Tipp 1 + 2
↑	Finger gut säubern.	Tipp 1 + 2
↑ ↓	Finger nur mit Wasser säubern oder gut trocknen lassen und 1. Tropfen verwerfen.	Tipp 1 + 2
↓	Finger abtrocknen.	Tipp 3
↑ ↓	Finger abtrocknen.	Tipp 3
↑ ↓	Teststreifen entsorgen. Neue Teststreifen korrekt lagern.	Tipp 4
↑ ↓	Teststreifen entsorgen. Neue Teststreifen korrekt lagern.	Tipp 4
↓	Neue Teststreifen verwenden. Haltbarkeitsdatum beachten.	Tipp 4
↓	Neue Teststreifen verwenden. Haltbarkeitsdatum beachten.	Tipp 4
↓	Moderne Messgeräte wie Omnitest® 3 brauchen nur sehr wenig Blut.	Ansonsten Tipp 3
↓	Ausreichend großen Blutstropfen verwenden.	Tipp 5
↑ ↓	Auf richtige Temperatur bei der Messung achten.	Tipp 5

Omnitest® 3 Blutzuckermess-System



Omnitest® 3 Blutzuckermess-System schnell. einfach. präzise.

In nur 3 Schritten führt Sie Omnitest® 3 zum exakten Messergebnis. Und das mit minimalem Aufwand: Kein Codieren erforderlich, nicht mehr als 0,3 µL Blut, nur 3 Sekunden Messzeit. Damit gehört Omnitest® 3 zu den schnellsten Blutzuckermess-Systemen am Markt, kombiniert mit einem minimalen Bedarf an Blut.

Omnitest® 3 (Maßeinheit mg/dL oder mmol/L voreingestellt)				
Produkt			VE	PZN
Omnitest® 3 Set	○ weiß	mmol/L	1	06117890
Omnitest® 3 Set	○ weiß	mg/dL	1	06117884
Omnitest® 3 Set	● schwarz	mmol/L	1	08881566
Omnitest® 3 Set	● schwarz	mg/dL	1	08881572
Omnitest® 3 Solo	○ weiß	mmol/L	1	06117878
Omnitest® 3 Solo	○ weiß	mg/dL	1	06117861

Messgenauigkeit erfüllt Forderungen der ISO 15197 & RiliBÄK

Omnitest® 3	Set	Solo
Blutzuckermessgerät	1 x	1 x
Etui	1 x	1 x
Batterien	2 x	2 x
Teststreifen (Flip-Top-Dose)	10 x	-
Stechhilfe	1 x	-
Lanzetten	10 x	-



Omnitest® Center Elektronisches Tagebuch informativ. verständlich. komfortabel.

Exakte Messergebnisse helfen nur dann die Therapie nachhaltig zu verbessern, wenn sie logisch verknüpft und ausgewertet werden. Mit dem elektronischen Tagebuch Omnitest® Center haben wir das kontinuierliche Sammeln und Analysieren von Messergebnissen für jedermann einfach, effizient und verständlich gelöst. Damit Sie jederzeit alles im Blick haben!

www.omnitestcenter.de

Dokumentieren Sie lieber auf Papier?

Fordern Sie kostenlos ein Diabetes-Tagebuch bei uns an. Bitte teilen Sie uns mit, ob Sie ein Tagebuch für die konventionelle Therapie (CT) oder die intensiviertere konventionelle Therapie (ICT) benötigen.



Haben Sie Fragen, Anregungen oder Wünsche?
Wir sind für Sie da. Freundlich, zuverlässig, kompetent.

Hotline-Nummer (0 56 61) 71-33 99
www.diabetes.bbraun.de
www.omnitest-bbraun.de
www.omnitestcenter.de

B. Braun Melsungen AG | OPM
Carl-Braun-Str. 1 | 34212 Melsungen | Deutschland
www.bbraun.de | www.ambulant-bbraun.de